

UNA CARTA COMUNITARIA DE DERECHOS HUMANOS

# Impulsando la equidad y la justicia



# Tabla de contenido

Introducción	3
Preámbulo	5
Nuestro modelo de colaboración - impulsando la equidad y la justicia	6
Una Carta comunitaria de derechos humanos - Impulsando la equidad y la justicia	8
Agradecimientos	18
Apéndices	19



# Introducción

**Best Start Región 1, en asociación con cientos de residentes y socios organizativos, presenta la Carta de derechos comunitarios – Impulsando equidad, impartiendo justicia para trazar un nuevo camino de responsabilidad, curación y justicia para nuestras comunidades.**

En 2009, Para Los Niños estableció la Colaborativa de Best Start Metro LA (BSMLA), en colaboración con First 5 LA. La meta inicial de la Colaborativa fue abordar estratégicamente las prioridades de la comunidad al desarrollar y cultivar colaboraciones transformativas entre residentes, organizaciones comunitarias, filantropía y agencias gubernamentales que comparten el poder. Desde 2018, BSMLA, bajo la nueva bandera de Best Start Región1, se ha aumentado para incluir al este de Los Ángeles, Sur El Monte/El Monte y el sureste de Los Ángeles y ha redoblado sus esfuerzos para abordar las condiciones sistémicas que ha priorizado cada comunidad.

Como respuesta a los impactos de la pandemia de COVID-19 y el fracaso de una respuesta sistémica por las instituciones gubernamentales locales, Best Start Región 1

estableció una red de centros de distribución a través de las cuatro comunidades para responder a las necesidades más urgentes (**Apéndice 1**) y para crear esta Carta de derechos para guiar una estrategia cohesiva y abarcadora para el cambio de sistemas.

Aunque no es la función principal de Best Start, el fracaso sistémico de los servicios humanos y de salud de Los Ángeles como respuesta a la pandemia, en particular para las comunidades que han sido más abandonadas históricamente, compelió a las organizaciones comunitarias socias de Best Start Región 1 a establecer una red de centros de distribución de acceso local, a coordinar y conectar a los residentes con servicios concretos y recursos conectados con la salud. Específicamente en la Red de socios de los centros de distribución de la Región 1 de Best Start (**Apéndice 2**):

- Reconocimos la brecha grave de tecnología que existe entre sus residentes/comunidad y les habló uno a uno para aprender más sobre su situación y los retos que les enfrentaba y para explorar oportunidades en las que podrían apoyarles.
- Incluimos individualmente a las familias para hacer un voto en toda la región para redistribuir los fondos de proyectos locales y, en vez de eso, proveer apoyo concreto a las familias a través de toda la región. Sin importar su participación con Best Start el voto fue un fuerte “Sí”.
- Hicimos una Encuesta de impacto comunitario de la Región 1 de Best Start que evaluó la experiencia del residente con los sistemas antes y durante la pandemia. La encuesta, que consistía en más de 100 preguntas y 20 páginas, se distribuyó a 1420 familias. De esas encuestas se entregaron 342 y los desagregaron para que sugieran las siguientes prioridades que tenían el mayor impacto en sus vidas diarias debido a COVID-19:

- *Full, Equitable Digital Inclusion*
- *Inclusión digital completa y equitativa*
- *Viviendas económicas, estables y de alta calidad*
- *Cuidado e instrucción local, gratis y de alta calidad desde el nacimiento hasta la graduación*
- *Oportunidades equitativas de empleo y acumulación de riquezas*
- *Transporte público gratis, seguro, limpio y rápido*
- *Vecindarios enriquecedores, conectados, llamativos y saludables*
- *Vías alimentarias que con apropiadas culturalmente, económicas y saludables*
- *Cuidado de salud holístico, equitativo, oportuno y receptivo.*
- *Crear comunidades más inclusivas, seguras y de apoyo*
- *Descriminalizar la migración humana*

- Coordinamos con colaboradores privados y públicos con metas parecidas a las nuestras para empezar la distribución de comida, equipo de protección personal, pañales, fórmula, ropa, etc. en centros locales, accesibles en carro o si llega caminando. Y que sigan todos los protocolos recomendados para asegurar la eliminación del riesgo de propagación de COVID-19.
- Identificamos a un vendedor que estaba dispuesto a colaborar en el desarrollo e implementación de un programa de entregas al domicilio, que minimizó la exposición de todas las partes, que respondió a las necesidades de la comunidad y los socios, que pudo encontrar comida durante un tiempo de inseguridad alimentaria fuerte y que tuvo la capacidad y voluntad de incrementar eventualmente la entrega de productos puerta a puerta para todos los residentes.
- Maximizamos una colaboración ya existente entre First 5 LA y LA Metro (Los Angeles Metropolitan Transportation) para cambiar el propósito de un programa ya existente de viajes punto a punto (Via) a una cosa esencial, un programa de entregas al domicilio
- Reconocimos que, aunque estaba tratando las necesidades inmediatas lo mejor que pudo la red con sus esfuerzos y capacidad, se tenía que abordar el problema más grande de los fracasos sistémicos y la inequidad incontrolada (Apéndice 3). Por consiguiente, el Comité de distribución de la red de la Región 1 de Best Start, compuesto de residentes de la comunidad y sus socios, se hizo cargo del trabajo de desarrollar una Carta de derechos para abordar las inequidades e injusticias históricas, de las cuales la respuesta a COVID-19 (o la falta de respuesta) es solo el ejemplo más reciente.

**Este documento es una llamada a la acción y una hoja de ruta que:**

- *Abordará completamente la amplitud, la gravedad y los impactos sostenidos de COVID-19 en nuestras comunidades.*
- *Se comprometerá nuevamente a un movimiento inclusivo que lucha por la autodeterminación de los residentes para rectificar los impactos históricos del racismo y las inequidades que resultaron en nuestras comunidades.*
- *Asegurará la curación individual y colectiva en nuestras comunidades.*
- *Exigirá resultados justos y equitativos para todas las comunidades.*

# Preámbulo

Todas las personas merecen dignidad y tienen el derecho a prosperar, sin embargo, el derrumbe sistémico y repentino de los servicios humanos y de salud del Condado de Los Ángeles como respuesta a la pandemia de Covid, particularmente en las comunidades que han sido de los más descuidados históricamente, es un recordatorio de que a menudo en momentos de crisis estos derechos universales – y aun la búsqueda de ellos – se ponen en riesgo.

Este fracaso de todo el sistema y el vacío de servicios que resultó, obligó a las organizaciones comunitarias socios de la Región 1 de Best Start a ir más allá de su función usual. Esto significaba coordinar directamente con los residentes y conectarlos con servicios directos y recursos de salud mediante centros de distribución – en resumen, asumiendo los papeles y responsabilidades que deben de cumplir los departamentos y programas gubernamentales.

Aunque la respuesta a la crisis de la Región 1 de Best Start fue necesario y útil, no es un modelo sostenible a largo plazo. Básicamente, aun las acciones de triaje eficaces fallan a desmantelar las inequidades sistémicas duraderas que agobian a nuestros residentes. De hecho, ninguna cantidad de “asistencia mutua” o servicios de emergencia puede derrocar las cargas abrumadoras del racismo estructural, la inequidad y la injusticia.

La experiencia demuestra que los desastres locales y nacionales, como el Huracán Katrina y la Gran Recesión y más allá sirven para exacerbar las inequidades diarias que experimentan los afroamericanos, indígenas, inmigrantes (particularmente los

indocumentados), los LGBTQIA y otras comunidades de color – dejándoles hasta más vulnerables a la enfermedad, la privación y la muerte. Estas inequidades acumulativas crecen del racismo estructural, la supremacía blanca, el nativismo y la desinversión que están profundamente arraigados en nuestros sistemas públicos (como el gobierno, las escuelas y la atención médica) y decisiones sobre los presupuestos – aun en las maneras en las que el público en general habla de y piensa de estas elecciones.

Reconociendo estos desafíos y el hecho de que el cambio duradero tiene que ser impulsado por los que son más afectados, la Región 1 de Best Start colaboró con los residentes para imaginar el mejor camino hacia adelante. Juntos, entonces, priorizamos soluciones a gran escala para abordar las causas raíces y recuperación transformativa más allá del alivio temporal de la pandemia. Aunque las circunstancias de Covid-19 hicieron que tal intercambio fuera un desafío más grande, afirmó el compromiso de la Región 1 de Best Start de más de una década a una colaboración sostenida, consistente y significativa con los residentes.





# Nuestro modelo de colaboración - IMPULSANDO LA EQUIDAD Y LA JUSTICIA

**Para implementar eficazmente la *Carta comunitaria de derechos humanos - impulsando la equidad y la justicia*, proponemos nuestro modelo de colaboración con la Región 1 de Best Start. Para poder avanzar hacia la equidad y justicia, todas las instituciones, privadas y públicas, deben poner en funcionamiento en su trabajo, en sus políticas/protocolos y en sus prácticas diarias los valores informados por la comunidad que se detallan a continuación:**

- Los sistemas públicos y las instituciones deben operar de la suposición de que todas las personas “merecen” dignidad y tienen el derecho a los recursos que son necesarios para que prosperen.
- El solo “acceso” a recursos públicos esenciales no asegura la utilización o beneficio equitativo - por razones no relacionadas a la necesidad o ganas de los residentes de usar tales servicios y recursos. El hacer que los recursos básicos (comida, albergue, agua, atención médica, transporte, representación cívica) dependan de otros recursos que se han repartido de modo poco equitativo (como tecnología de computación, conexiones rápidas al internet, actividades bancarias, “buen” crédito, etc.) solo agrava la lucha de los residentes de prosperar. La equidad demanda que los sistemas creen activamente condiciones del éxito en vez de conformarse con el acceso pasivo y la esperanza burocrática. Esos recursos modernos deben convertirse en derechos universales para asegurar acceso verdadero a los derechos y recursos tradicionales.

- » Las experiencias, los datos y las prioridades elevadas por los residentes mediante una exploración auténtica deben servir como la “estrella polar” – guiando cada paso del desarrollo de la Carta de derechos humanos e impulsando los cambios de sistemas que están por venir.
- » Toda esta información debe usarse para retar las suposiciones erróneas por los que tienen poder que ponen injustamente la responsabilidad en los individuos y comunidades marginalizadas por los problemas que están a su alrededor, para elevar la responsabilidad de las instituciones y los sistemas de reconocer su papel en perpetuar y remediar la inequidad e injusticia y para resistir la paradigma y la narrativa que pone la responsabilidad en los residentes individuales y comunidades por solucionar los desafíos más urgentes de la sociedad.
- » Para empezar a progresar hacia la equidad, los sistemas públicas deben reconocer su papel el daño histórico anterior que se causó a las comunidades de color – y hacer el compromiso requerido de tiempo, reparto de poder, reformas de accesibilidad e inversiones dedicadas en esas comunidades para remediar completamente tales daños mediante la justicia restaurativa, la curación, la toma de decisiones que incluye a todos.
- » Los procesos locales y estatales para la elaboración de presupuestos deben adoptar una estrategia basada en la equidad y trabajar en colaboración y para empoderar a los jóvenes y adultos locales y con completa transparencia y responsabilidad hacia tales residentes.
- » El sentimiento contra los negros – tanto explícitamente en la sociedad como incrustado implícitamente en nuestros sistemas – particularmente impide la habilidad de los residentes negros a prosperar, tanto histórica como actualmente. Lo hace al agravar el daño concentrado que se les hizo a través de los sistemas de justicia criminal, salud, empleo, viviendas, educación y otros sistemas públicos. Se debe reconocer oficialmente y rectificar esta carga única mediante fines colaborativos y equitativos que se hacen a la medida para reparar este daño.



# LA CARTA COMUNITARIA DE DERECHOS HUMANOS - **Impulsando la equidad y la justicia**

Ya no se puede demorar más el derecho a la dignidad y el empoderamiento. La equidad demanda justicia, fondos, el poder comunitario para tomar decisiones, junto con la autoevaluación crítica de los sistemas y los que tradicionalmente han tenido el poder. Por eso, declaramos los siguientes derechos que se tienen que proveer a la gente negra, indígena, inmigrante (en particular a los indocumentados) y otras comunidades de color.



## **INCLUSIÓN DIGITAL COMPLETA Y EQUITATIVA**

*Todos los individuos y las comunidades tienen la infraestructura tecnológica, la capacitación y la autoridad para tomar decisiones que sean necesarios para que puedan participar equitativamente en y empujar nuestra sociedad que es cada vez más digitalizada y basada en el internet.*

### **A largo plazo**

inversiones públicas informadas por robustos aportes de la comunidad sobre la creación de la visión de infraestructura, la planificación y el presupuesto para redes de banda ancha en las comunidades que tienen una infraestructura tecnológica retrasada; programas de capacitación que se adapten al nivel local en los que los residentes puedan avanzar en las profesiones de telecomunicación y computación y las que se basan en el web.

### **A corto plazo**

asegurar que el acceso a recursos públicos no sea dependiente del acceso de uno al hardware y software tecnológico más reciente; proveer a las comunidades el hardware de computación y wifi que sea necesario para permitir la conectividad de banda ancha para todos en los hogares, parques y sitios educativos y comunitarios; proveer capacitación en entornos educativos de K-12 y adultos sobre las capacidades digitales, codificación, etc.



*El acceso a Internet en una escala que pueda adaptarse a la educación desde el hogar, el acceso a recursos de beneficios y la capacitación en alfabetización en Internet son esenciales. No es solo acceso, es acceso que se puede utilizar. El gobierno / estado debe proporcionar tanto el acceso como la capacitación.”*





## VIVIENDAS ECONÓMICAS, ESTABLES Y DE ALTA CALIDAD

Todos los individuos y las familias tienen viviendas seguras en el vecindario que deseen. Los que están sin albergue reciben los recursos y el apoyo que necesitan para obtener una vivienda estable.

### A largo plazo

un dividendo dedicado a las viviendas que apoya a los residentes que tienen inseguridad de vivienda o que no tienen albergue, programas de incentivos de construcción que se centran en los residentes para mejorar y expandir las opciones locales de viviendas económicas y viviendas que pertenezcan a la comunidad para asegurar que las familias puedan envejecer en su lugar.

### A corto plazo

provisión rápida de viviendas seguras y recursos de apoyo para personas que están sin hogar, cancelación inmediata de la renta y ayuda de hipoteca para los dueños de propiedad de bajos ingresos hasta que la pandemia se acabe.



*El alquiler no debe ser forzado o amenazado de forma correhensiva por parte de un inquilino...y debe estar libre de represalias o amenazas como el desalojo."*





## CUIDADO E INSTRUCCIÓN LOCAL, GRATIS Y DE ALTA CALIDAD DESDE EL NACIMIENTO HASTA LA GRADUACIÓN

*Se garantiza a todos los niños opciones de educación local gratis y de alta calidad desde la primera infancia hasta la graduación universitaria/de educación superior que promueven el bienestar holístico y que los preparan para aprovecharse de las oportunidades después de la graduación. Esta estrategia colaborativa con la educación y el cuidado acepta las prácticas flexibles que se adaptan a las necesidades y fortalezas individuales de los estudiantes. En cada etapa, los estudiantes, sus cuidadores y los educadores deben de compartir la toma de decisiones.*

### A largo plazo

la instrucción y el cuidado en situaciones educativas se basa en la empatía, aborda el trauma histórico que han experimentado las comunidades, fomenta una colaboración verdadera con los estudiantes y cuidadores---a la vez que promueve la investigación, el entendimiento, las posibilidades de carrera y el bienestar general de los estudiantes en vez del aprendizaje mecánico o de repetición habitual. Se establecen reformas agresivas de capacitación y contratación para impartir esta transformación educativa mediante educadores de color. Las inequidades educativas se retroceden al adoptar e implementar los documentos ya existentes de Demandas detalladas de #StudentsDeserve ([https://docs.google.com/document/d/12ANwJIB\\_Fznd61CAdcss90vDcncIAYqw5NIolnMbCMw/edit](https://docs.google.com/document/d/12ANwJIB_Fznd61CAdcss90vDcncIAYqw5NIolnMbCMw/edit)) que reconocen los impactos compuestos en los estudiantes negros y que pasar el poder a los padres y cuidadores mediante el trabajo conjunto y la colaboración.

### A corto plazo

las familias de todos los estudiantes tienen los recursos educativos básicos que necesitan para el aprendizaje en remoto de alta calidad – inclusive del internet gratis y de alta calidad y el hardware relevante de tecnología, junto con capacitaciones de competencia digital. Se comunican rutinariamente con los cuidadores y estudiantes las metas, expectativas y oportunidades claras. Se provee apoyo a los estudiantes para satisfacer suficientemente sus necesidades personalizadas completas – inclusive de las necesidades de lenguaje, las necesidades especiales y las necesidades de salud mental. Se provee protección se salud y seguridad a todo maestro y personal de la escuela.



*Nuestros sistemas gubernamentales no han respondido ni han servido a los jóvenes de color con el mejor interés y, en cambio, como muestran los datos, utilizan un enfoque de castigo en lugar de bienestar y atención.”*



*El Distrito Escolar reconoce que está fallando, lo malo es que siempre se señala a madres y padres como que no les importa la educación de sus hijas/hijos. Tenemos que exigir mejores condiciones para nuestras comunidades, igual como el distrito provee para otras comunidades.”*



## OPORTUNIDADES EQUITATIVAS DE EMPLEO Y AUMENTO DE RIQUEZAS

*Todo individuo dispuesto participa en la fuerza laboral – una hecha de lugares de trabajo seguros que promueven la salud, con sueldos a la par con modelos del costo de la vida y empleo flexible que se alinean con las vidas y circunstancias familiares de los empleados. Se les dan a los residentes oportunidades de capacitación para el empoderamiento financiero y el avance profesional en una economía orientada hacia el futuro, tienen acceso capital para empezar negocios y se les da los materiales necesarios para aumentar la riqueza generacional por sus seres queridos.*

### A largo plazo

erradicar la deuda estudiantil de larga duración y los requisitos discriminatorios de crédito para recibir servicios básicos; erradicar las prácticas discriminatorias de contratación que se basan en las barreras relacionadas con los logros educativos, la fluidez de lenguaje, la historia con el sistema judicial, etc.; asegurar que los sueldos estén conectados con los ajustes del costo de la vida; garantizar protecciones laborales y sueldos justos para todos los empleados y también empresarios informales como vendedores ambulantes, jardineros, etc.; y establecer un ingreso garantizado para todos.

### A corto plazo

un ingreso consistente garantizado para los residentes que perdieron su trabajo y/o que experimentaron una pérdida significativa de ingreso durante la pandemia y apoyo suplementario de ingreso para todo trabajador esencial, a pesar de su estatus migratorio.



*Hay muchas barreras del Sistema (pólizas de gobierno) porque se benefician de la labor barata de la comunidad y el sistema gubernamental crea leyes, incluyendo leyes migratorias, federales, estatales y locales, que no beneficia a nuestras comunidades trabajadoras.*



## TRANSPORTE PÚBLICO GRATIS, SEGURO, LIMPIO Y RÁPIDO

*Las decisiones deben centrarse en las personas que usan el transporte público como su modo principal de transporte. Esta dependencia no debe hacer que sea necesario renunciar a la dignidad, la seguridad ni la puntualidad de uno.*

### A largo plazo

asegurar que ninguna comunidad se quede atrás al proveer saneamiento y mantenimiento del transporte público que sea gratis seguro y regular para todos al dedicar fondos sostenibles para el transporte público que proteja a los trabajadores y que satisfaga las necesidades equitativas de la comunidad, particularmente en los desiertos de transporte y para los que toman el transporte público como su modo de transporte principal.

### A corto plazo

el transporte público debe proveer y conectar los miembros de la comunidad con recursos urgentes como comida, apoyo médico, etc. El transporte público gratis – que incluye servicios de autobús, metro y vehículos compartidos – PARA TODOS junto con un aumento de servicios y rutas y paradas adicionales para evitar largos tiempos de espera y la superpoblación. Además, toda forma de transporte protege la salud y seguridad de los trabajadores y la comunidad.

“ Más servicios de transporte público limpios, más seguridad en el transporte, transporte público gratis.”





## VECINDARIOS ENRIQUECEDORES, CONECTADOS, LLAMATIVOS Y SALUDABLES

*Cultivar la salud y el bienestar de los miembros actuales de la comunidad mediante inversiones locales robustas y equitativas en la infraestructura y mantenimiento de espacios verdes/parques/espacio comunitario, caminos de bajo estrés y vías para bicicletas con suficientes banquetas y alumbramiento, saludadores comunitarios y personal servicial, oportunidades de recreación para personas de toda edad y programas asociados orientados hacia la comunidad.*

### A largo plazo

cambiar el proceso anual para la creación de presupuestos locales y estatales a una fórmula que se basa en la equidad, administración comunitaria de los espacios en el vecindario y un sistema para la rendición de cuentas que requiere colaboración y empoderamiento de niños, jóvenes y adultos.

### A corto plazo

abordar y mitigar inmediatamente la contaminación del aire, fuentes ambientales tóxicas, mejorar la calidad del agua y de la tierra y asegurar que todas las familias tengan acceso fácil y seguro a espacios verdes de alta calidad donde pueden jugar, hacer ejercicio, formar conexiones entre sí, retirarse y relajarse.



*Yo pienso que la policía en lugar de darnos seguridad muchas veces, mejor nos sentimos atemorizados porque a veces solo con mirarnos nos discriminan ya sea por nuestro color de piel o nuestro idioma.”*





## VÍAS ALIMENTARIAS QUE SON APROPIADAS CULTURALMENTE, ECONÓMICAS Y SALUDABLES

*La comida de fuentes locales, de alta calidad, fresca y que promueve la salud está disponible para los individuos en sus hogares, en lugares de cuidado y en escuelas, sin importar su ingreso o vecindario.*

### A largo plazo

crear colaboraciones locales, sostenibles y reproducibles, al trabajar con granjeros locales de color ya existentes para que sean fuentes de productos agrícolas, lácteos, etc. Además, expandir y sostener el transporte de comida y productos esenciales para el transporte público y privado a los residentes y organizaciones comunitarias.

### A corto plazo

humanizar el acceso a la comida al abordar la desconexión entre el hambre y la cadena de provisión de alimentos que incluye el transporte público y privado, las granjas locales, los restaurantes, los bancos de comida y los negocios locales. Además, terminar la criminalización de la pobreza al eliminar los criterios de elegibilidad y establecer un proceso de inscripción de “ninguna puerta equivocada” para los bancos de comida, los almacenes y cualquier esfuerzo de recuperación alimentaria.



*Muchos bancos de comida requieren registrarse en el internet y muchas personas no tienen acceso al internet o no saben como usarlo, hay muchas barreras, desafío de tecnología para acceder a la comida.”*



## ATENCIÓN MÉDICA HOLÍSTICA EQUITATIVA, OPORTUNA Y ATENTA

*Los sistemas médicos privados y públicos garantizan que todo individuo reciba la atención médica local principal y de especialistas de alta calidad que integra todo aspecto de bienestar (físico, bucal, óptico y conductual) que sea necesario para erradicar los resultados inequitativos de salud debido a la raza, el ingreso, el vecindario y el estatus migratorio.*

### A largo plazo

implementar estrategias que abordan las barreras que enfrentan las familias con acceder a atención médica y de salud mental de alta calidad (p.ej., transporte, lenguaje y tecnología) para lograr equidad que incluye la integración y alineación de los servicios y las políticas de los departamentos de salud y servicios humanos del condado/la ciudad, haciendo que sea más fácil que se inscriban las familias al optimizar los procesos de inscripción entre los beneficios públicos y llevar la atención médica a donde estén las comunidades al apoyar y proveer recursos a las clínicas de salud comunitaria, navegadores de salud y trabajadores de salud comunitaria/promotoras/es de salud.



*Los sistemas de gobiernos ponen muchas barreras, muchos requisitos para servicio de salud especialmente si su ingreso es un poquito alto, a veces nos humillan en estos lugares y ya no vamos a pedir ayuda. El trato que uno recibe en estos lugares impacta a la persona.”*

### A corto plazo

asegurar que TODAS las comunidades de color, inclusive de las personas impactadas por el sistema judicial y las personas indocumentadas, reciban alivio relacionado con COVID (en persona y en línea), que incluye información de COVID-19, pruebas, equipo de protección personal, vacunas y tratamiento y otro apoyo relacionado, sin costo y sin el riesgo de la carga pública.





## CREAR COMUNIDADES INCLUSIVAS, SEGURAS Y DE APOYO

*Fomentar la sanación en vez del daño, el bienestar duradero y la seguridad general en las comunidades vulnerables mediante inversiones significativas en servicios de la prevención de violencia e intervención de pandillas, servicios de rehabilitación y reconciliación, y servicios para supervivientes y de apoyo que se diseñan para dar a todos los residentes alternativas viables a la violencia, la represalia y una sobredependencia en el sistema de justicia criminal. Combinar esto con una desinversión fuerte de las prácticas punitivas de los cuerpos policiales que sistémicamente perpetúan el trauma local al criminalizar la mala fortuna (la pobreza, retos de salud conductual, el estar sin hogar) y las identidades inmutables (negras, indígenas, inmigrantes – en particular los inmigrantes indocumentadas, la gente LGBTQUA y otras comunidades de color).*

### A largo plazo

use la visión de atención primero de seguridad y bienestar comunitario para desviar activamente los residentes del sistema de justicia criminal (empezando con los arrestos, la fianza, las cortes y cualquier tipo de detención) y dirigirles hacia alternativas de atención basada en la comunidad – usando los fondos públicos para financiar una red de atención y apoyo expandido para satisfacer las necesidades de todos los que han sufrido debido al legado de injusticia de este sistema.

### A corto plazo

terminar las políticas públicas y las de los cuerpos policiales que criminalizan la pobreza, los retos de salud conductual, el estar sin hogar, el ser negro y el status migratorio mediante una redistribución y adaptación de los fondos ya existentes, por ejemplo, el exceso de policía, la industria de prisiones, centros de detención, policía asignada a las escuelas, etc. Estos fondos redistribuidos aumentan equitativamente la capacidad robusta para la sanación, para las prácticas restaurativas, preventivas, de apoyo, de rehabilitación y de avance económico y para servicios y espacios que aumentan/fortalecen a comunidades completas – inclusive de las que han sido afectados directamente por el crimen y el sistema de justicia criminal.

“ Nos merecemos respeto, nos merecemos equidad, dignidad como personas y sociedad.”







## DESCRIMINALIZACIÓN DE LA MIGRACIÓN HUMANA

*Los individuos y las familias tienen el derecho a viajar libremente por fronteras internacionales y domésticas y utilizar los recursos gubernamentales sin el temor de que les acosen, detengan y/o separen. Pueden participar y colaborar en el debate público y abogacía sin el temor de represalia – y tienen vías viables para obtener la ciudadanía completa.*

### A largo plazo

entender mejor y abordar las causas raíces y motores actuales de la migración para terminar la criminalización de inmigrantes, abolir Immigration Customs Enforcement (ICE), imponer/garantizar la reforma migratoria humana y abarcadora que eleva a la humanidad y que crea un camino a la ciudadanía completa para las personas indocumentadas y motiva la necesidad humana de mudarse libremente a través de las fronteras.

### A corto plazo

terminar del Cargo público con una campaña educativa concurrente que informa a los inmigrantes indocumentados de que no se les castigará por recibir apoyo público, poner en libertad inmediatamente todas las persona en centros de detención/deportación por ICE, reunificar a las familias, dar reparaciones a esas familias, incluir las personas indocumentadas en todo esfuerzo de recuperación/alivio de COVID-19, desenredar las entidades de la aplicación de las leyes federales de inmigración y la policía local y redistribuir los fondos apartados para la inmigración para responder a los esfuerzos de recuperación de COVID-19.



*Los requisitos de apoyo financiero y otra asistencia tienes bastantes barreras, especialmente limitado para personas indocumentadas que contribuyen a esta sociedad culturalmente y económicamente.”*



*Personas indocumentadas simplemente no tienen muchas opciones para buen cuidado de salud. Todos merecemos buen cuidado de salud. Todos merecemos respeto.*

# Agradecimientos

Honramos a los que hemos perdido o se han enfermado a causa del COVID-19 o de otras tragedias y no pudimos estar a su lado para enterrarlos. Son nuestros seres queridos y comunidad quienes vivirán en nuestros corazones y en nuestro trabajo restaurativo venidero.

Agradecemos a los residentes y su habilidad de girar dramáticamente cuando llegó la pandemia de COVID-19. A pesar de que sus vidas y sustento estuvieran en riesgo, la pérdida de trabajo, la inhabilidad de obtener comida, pañales, fórmula y productos sanitarios para dar de comer y proteger a sus hijos y familiares, requisitos de elegibilidad y falta de acceso a la tecnología e internet para obtener apoyo familiar federal, estatal o de la ciudad o el condado, el riesgo y hecho de desalojo por dueños que no respetan la moratoria de desalojo del Condado de Los Ángeles y, en los casos más extremos, tener una prueba positiva, sin la habilidad de aislarse debido a la densidad de los hogares, la dificultad para encontrar atención médica básica, la pérdida trágica de seres queridos y la dificultad de tomar sobre uno la carga económica de llevar al reposo a esos seres queridos, los residentes están colaboraron con nosotros para desarrollar esta Carta de Derechos Humanos para ser escuchados.

También agradecemos a un grupo comprometido de organizaciones y entidades

privadas y públicas que se arremangaron cuando su estabilidad era incierta. Estaban preocupadas por las vidas de las familias que sirven y sintieron la urgencia de adaptarse, responder y ayudar a formar la Red de centros de distribución de la Región 1 de Best Start para servir como centros comunitarios locales a través de la región para conectar a las familias que estaban pasando por dificultades extremas con productos esenciales y urgentes, información sobre COVID-19 y apoyo mental y espiritual.

Juntos estuvimos trazando territorios desconocidos. Sin embargo, las conexiones auténticas, la confianza y las infraestructuras y procesos comprobados y perfeccionados que habíamos desarrollado a través de los años entraron en juego al cambiarnos para servir como proveedores de servicios directos, a la vez que formamos estrategias con residentes comunitarios y otras partes interesadas para avanzar nuestros esfuerzos del cambio de sistemas con más claridad y con la meta de por fin alcanzar la verdadera equidad y justicia para las comunidades más marginalizadas en el Condado de Los Ángeles.

Por último, agradecemos a nuestros patrocinadores, California Community Foundation, First 5 LA, Momentum Fund, y Robert Wood Johnson Foundation y a nuestra Familia en Para Los Niños por su compromiso, colaboración y confianza para apoyar a las comunidades a las que tenemos el privilegio de poder servir y colaborar.



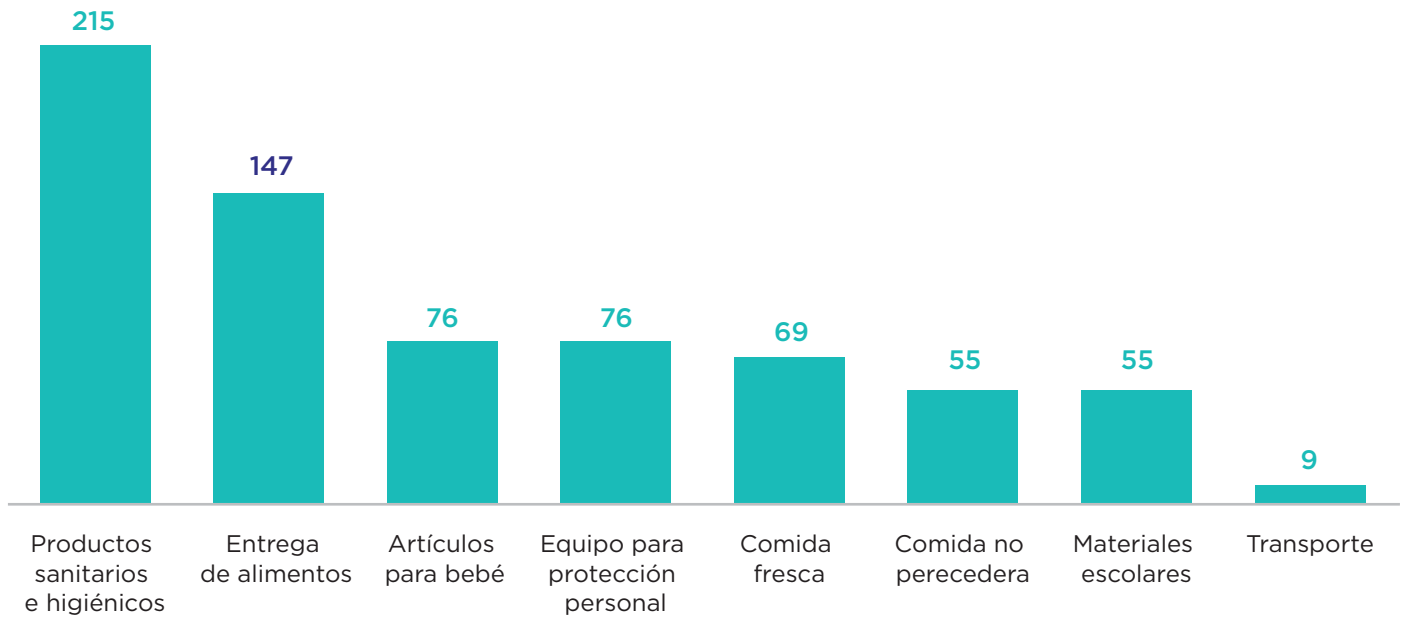


# Apéndices

# Apéndice 1

## ESFUERZOS DE APOYO DE NECESIDADES URGENTES EN LA REGIÓN 1 DE BEST START

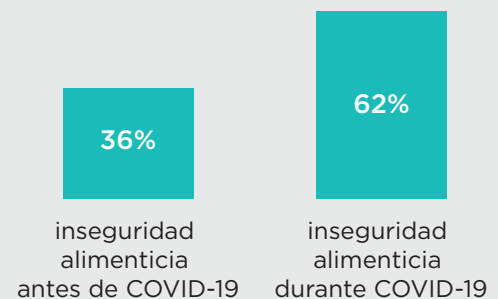
La **evaluación inicial de necesidades de Región 1 de Best Start** que se hizo con 260 hogares mediante llamadas telefónicas al brote de la pandemia hizo que emergiera la necesidad intensificada de los residentes de tener acceso seguro a comida, productos sanitarios e higiénicos, equipo de protección personal, productos para bebés, materiales escolares y transporte.



Una investigación reciente demuestra que la inseguridad alimenticia **en el Condado de Los Ángeles** durante COVID-19 es sin precedentes y más alto que antes de COVID-19: 39.5% de las familias de bajos ingresos experimentaron una inseguridad alimenticia entre abril y mayo de 2020 y 50% de los adultos del Condado de Los Ángeles que experimentaron la inseguridad alimenticia durante la pandemia tenían niños en su hogar (Haye et al., 2020).

La **Encuesta de impacto comunitario de la Región 1 de Best** halló que la inseguridad alimenticia para las familias de la Región 1 fue aún más grave: el porcentaje de familias que padecían de la inseguridad alimenticia casi duplicó de antes de la pandemia, de 36% antes de la pandemia a 62% durante la pandemia. La pérdida de ingresos y el tener hijos aumentó el riesgo de inseguridad alimenticia para las familias. Entre los que experimentaron la inseguridad alimenticia durante la pandemia, 84% perdió por lo menos la mitad de su ingreso y 82% tenía hijos de 0-18 años.

La inseguridad alimenticia casi se **duplicó** para las familias en la Región 1



Entre los que padecían de la inseguridad alimenticia...

**82%** tenía hijos

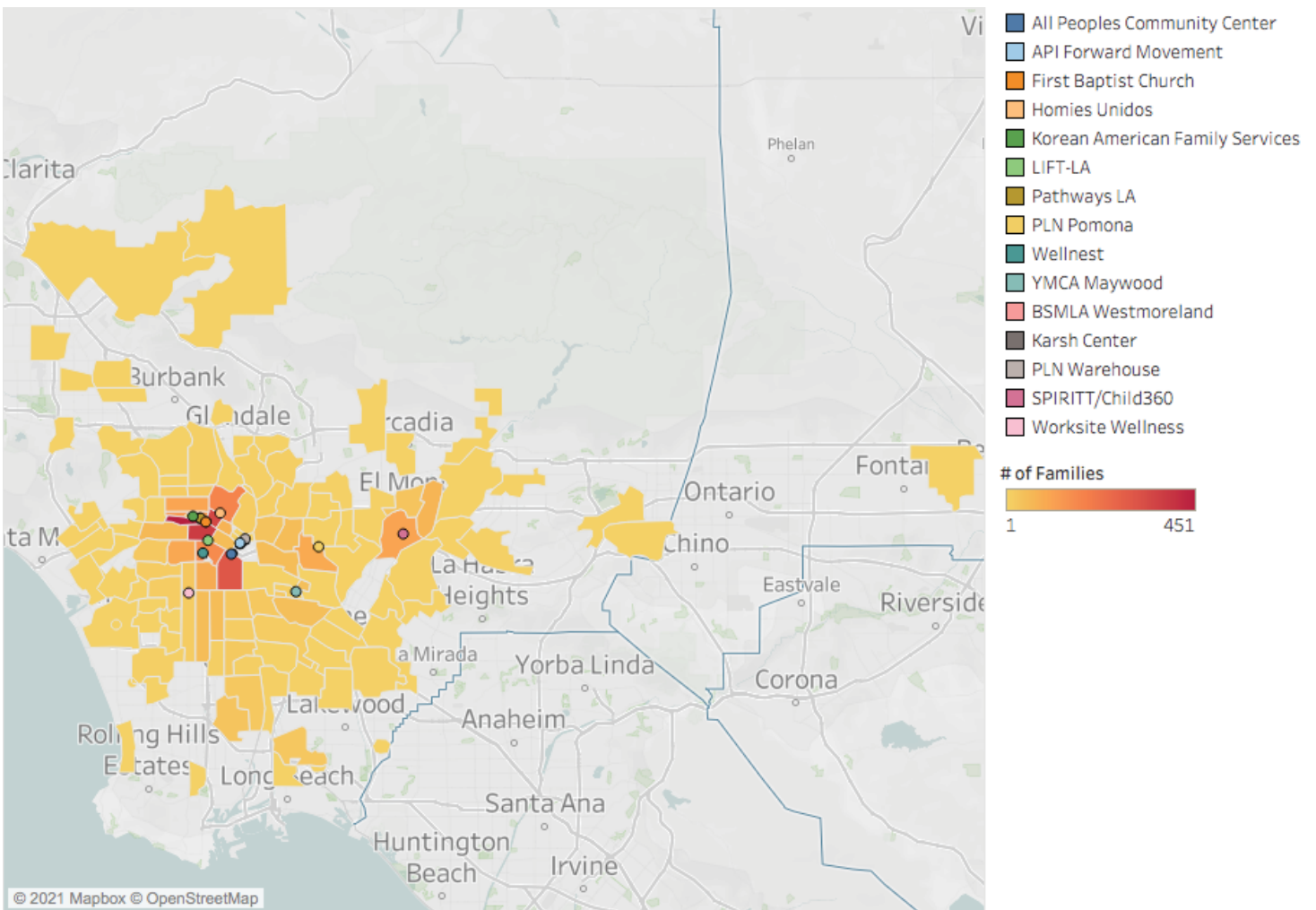
**84%** Perdió por lo menos la mitad de su ingreso durante la pandemia

Según estos datos, la Red de centro de distribución de la Región 1 de Best Start ha movilizado recursos para apoyar a las familias más vulnerables que experimentan inseguridad alimenticia y de otros productos esenciales durante la pandemia. Mediante la Red, hemos apoyado a 4,050 familias entre abril y diciembre de 2020, con 15,726 cajas de comida y 6,606 cajas sanitarias. Las familias con niños en la casa enfrentan retos únicos para acceder a recursos. Nuestro apoyo se centró en este grupo: dentro de la región, 72% de las familias que recibió apoyo tenía niños de 0-18 años, entre ellos, 18% fueron dirigidos por un adulto soltero.\* Al expandirse el proyecto piloto de entregas al hogar, proveyó una opción más segura a este grupo y también a los que enfrentaron la barrera de transporte, dos grupos que a menudo se superponen. Entre los que cambiaron a recibir las entregas a domicilio, 75% fueron familias que tenían niños de 0-18 años\* y 72% originalmente llegaban a los centros de distribución a pie o pidieron ayuda de sus amigos.\*\*

\* Se excluyó de esta cuenta a los que no tenían información de la demografía familiar

\*\* Se excluyó de esta cuenta a los que no tenían datos en el formulario de la manera de recoger la dispensa

Este mapa demuestra qué tan lejos alcanzó el apoyo de la Red de los centros de distribución de la Región 1 de Best Start entre abril y diciembre de 2020 (por código postal). Estas son las áreas que fueron más afectadas por COVID-19.



## **Infográficos de los resultados de la Encuesta de impacto comunitario de la Región 1 de Best Start:**

Inglés (PowerPoint):

[https://docs.google.com/presentation/d/151J\\_uZvULFjG-wgd6ULdWnO5R0NgigRD/edit#slide=id.p1](https://docs.google.com/presentation/d/151J_uZvULFjG-wgd6ULdWnO5R0NgigRD/edit#slide=id.p1)

Inglés (PDF):

<https://drive.google.com/drive/u/1/folders/1xV73S-OaFdG3iaBFBj11XvIv76ELaknT>

Español (PowerPoint):

<https://docs.google.com/presentation/d/1tZUq9eihd9rihLk4J6ENbQ-oCFz86EQ/edit#slide=id.p1>

Español (PDF):

<https://drive.google.com/drive/u/1/folders/1xV73S-OaFdG3iaBFBj11XvIv76ELaknT>

Fuente de datos secundarios

Haye, K., Miller, S., Livings, M., Bruin, W., Wilson, J., Weber, K., and Frazzini, A. (2020). El impacto de COVID - 19 en la inseguridad alimenticia del Condado de Los Ángeles: abril a junio de 2020.

Bajado de

<https://drive.google.com/file/d/17DHvE2xJQJb5VHF-B3i111czGOI09PuC/view>

# Apéndice 2

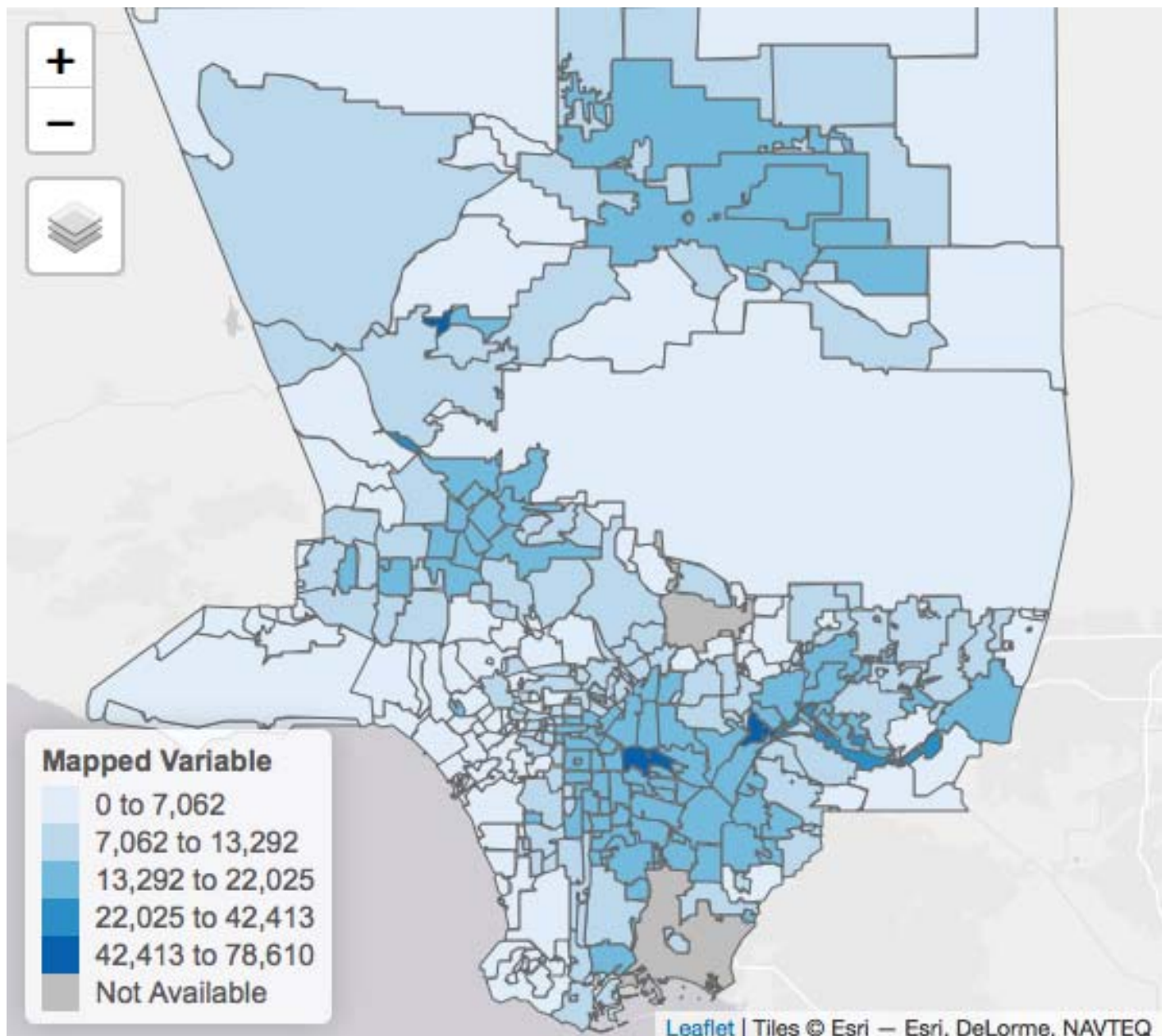
## FAMILIAS APOYADAS CADA SEMANA/CADA DOS SEMANAS/CADA MES (varía por organización)

Organización/ Lugar	# de familias que sirvieron	# de cajas de comida que distribuyó	# de cajas de productos sanitarios que distribuyó	# de pañales para bebé	# de fórmula	# de toallitas húmedas	# de pañales para adultos	# de bolsas de Karsh (comida)
All Peoples Community Center	118	1100	350	339	-	-	-	15
API Forward Movement	80	-	260	-	-	-	-	-
CISLA	50	50	-	-	-	-	-	-
Homies Unidos	619	1100	400	-	1	-	-	-
Karsh Center	261	-	260	122	0	0	0	574
Korean American Family Services	112	-	260	-	-	-	-	-
LIFT-LA	307	1534	465	429	19	35	-	23
Escuelas primarias chárter de Para Los Niños	300	-	600	-	-	-	-	-
Centros de educación de primera infancia de Para Los Niños	95	1365	70	-	-	-	-	-
Para Los Niños Pomona (Best Start East LA)	113	1016	350	524	123	-	14	-
Almacén de Para Los Niños	295	2710	1000	-	-	-	-	-
Para Los Niños Westmoreland (Best Start Metro LA)/ First Baptist Church	717	2516	938	1152	16	-	-	111
Pathways LA	59	1102	308	-	-	-	-	-
SPIRITT/Child360 (Best Start South El Monte/El Monte)	201	977	355	-	-	-	-	-
Wellnest	417	1470	400	62	-	-	-	14
Worksite Wellness	235	-	260	-	-	-	-	-
YMCA Maywood (Best Start Southeast LA)	71	786	330	320	-	-	-	1
<b>TOTAL</b>	<b>4050</b>	<b>15726</b>	<b>6606</b>	<b>2948</b>	<b>159</b>	<b>35</b>	<b>14</b>	<b>738</b>

# Apéndice 3

## MAPA DE ZONAS DE ALTO NIVEL DE CASOS DE COVID-19 Y DE LA DISTRIBUCIÓN DE VACUNAS EN EL CONDADO DE LOS ÁNGELES PARA QUE LOS COMPAREN

Casos de COVID-19 por cada 100,000 personas

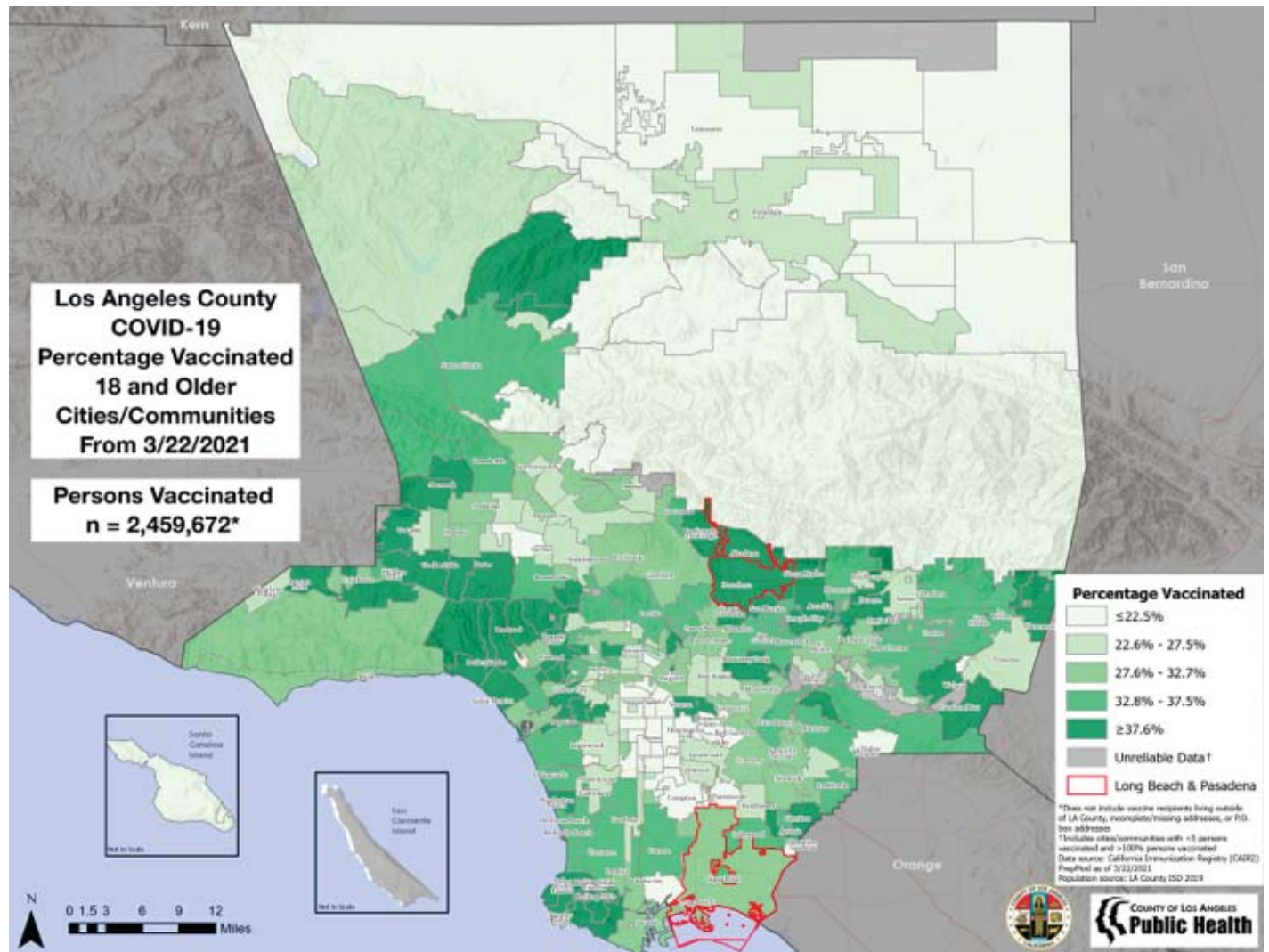


El Departamento de salud pública del condado de Los Ángeles, bajado el 30 de marzo de 2021, de: [http://dashboard.publichealth.lacounty.gov/covid19\\_surveillance\\_dashboard/](http://dashboard.publichealth.lacounty.gov/covid19_surveillance_dashboard/)



## Vacunas por ciudad/comunidad

Porcentaje de personas vacunadas de 18 años o más



El Departamento de salud pública del condado de Los Ángeles, bajado el 31 de marzo de 2021, de: <http://publichealth.lacounty.gov/media/coronavirus/vaccine/vaccine-dashboard.htm>



[beststartregion1.com](http://beststartregion1.com)

 [facebook.com/BestStartRegion1](https://facebook.com/BestStartRegion1)

 [instagram.com/bsregion1/](https://instagram.com/bsregion1/)

 [twitter.com/BsRegion1](https://twitter.com/BsRegion1)